

Gullviva

Primula veris



Gullvivor på ängsmark. Foto: Gunilla Hjorth.

Fynd i Stockholm

Gullvivan rapporteras från så gott som hela kommunen men den verkar undvika de mest centrala och urbaniserade delarna. Arten förekommer exempelvis i Judarskogen, Grimsta, Riksby, Bällsta, Järvafältet, Årsta samt på Södra och Norra Djurgården, men har även noterats på Långholmen och vid sjön Trekanten. Längst ner i faktabladet finns en kartillustration där artens fyndplatser syns.

Status och utbredning

Gullvivan är fridlyst i hela Sverige enligt 9 § i artskyddsförordningen (2007:845). Den utgör en så kallad typisk art för slätterängar, lövängar och trädklädd betesmark enligt EU:s livsmiljödirektiv. I hela landet är det förbjudet att gräva eller dra upp levande exemplar med rötterna, och även att plocka gullvivor för försäljning. I

Stockholms län är det tillåtet att plocka en liten bukett till sig själv. Arten är kategoriserad som livskraftig (LC) i rödlistan 2020 och finns allmänt i södra och mellersta delarna av landet. Gullvivan växer främst på ängsmark, gräsmark och i skogar på mullrik mark, och föredrar kalkrika jordar. Arten mår bäst i låg vegetation och missgynnas därför om vegetation blir alltför högväxt.

Utseende och ekologi

Gullvivan är en flerårig ört som har ett en till tre decimeter högt blomskaft med gula blommor. Blommorna är tubformade med orange fläckar inuti och sitter likt en bukett högst upp på blomskaftet. Gullvivan blommar från maj till juni. För att sprida sina frön är den beroende av att blomställningen stöts eller skakas, till exempel av vinden. Gullvivan är uppskattad

av många pollinerare såsom vildbin och humlor. Eftersom växten blommar tidigt kan den ge mat åt övervintrande humledrottningar. Samtidigt blir den pollinerad så att den kan producera frön.

Hot

Det finns tecken på minskning av gullvivan i takt med att naturbetesmarkerna minskat kraftigt under 2000-talet. Även i Stockholms stad har gräsmark som slås eller betas minskat med tiden, vilket lett till att gullvivans habitat växer igen och nyetablering av arten minskar eller upphör.

Åtgärdsbehov

Det bästa sättet att bevara den vilda gullvivan i Stockholm är att skydda och sköta om de habitat som finns idag för arten. I de områden där arten trivs bör man hävda marken för att förhindra att den växer igen eller att högväxt vegetation tar över. Gräsmarkerna behöver hållas öppna så att tillräckligt många frön hamnar i små

jordblottor där de kan gro och växa upp. Slåtter med upptag är att föredra, eller måttligt bete som sker sent så att blommorna hinner sätta frö. På platser där gullvivan finns i större antal skulle informationsskyltar kunna uppmärksamma att arten är fridlyst och vad staden gör för att gynna den.

Historik och kuriosor

Blommorna användes förr till att färga brännvin och snus. Man har även gjort vin på dem, så kallat oxläggevin. Späda blad har använts till sallad. Det finns två olika blomformer av gullviva, en med kort stift på pistillen och en långstiftad. Den ena blomformen måste pollineras av den andra, därför finns normalt lika många blommor av varje form. Med hjälp av räkning och inrapportering från allmänheten håller europeiska forskare på att undersöka vad som händer när balansen mellan blomformerna störs av miljö- och landskapsförändringar.

Referenser

SLU Artdatabanken (2020). Gullviva. <https://artfakta.se/naturvard/taxon/primula-veris-921141> [2021-10-21].

Naturvårdsverket. Fridlysta arter. <https://www.naturvardsverket.se/amnesomraden/arter-och-artskydd/fridlysta-arter> [2021-10-21].

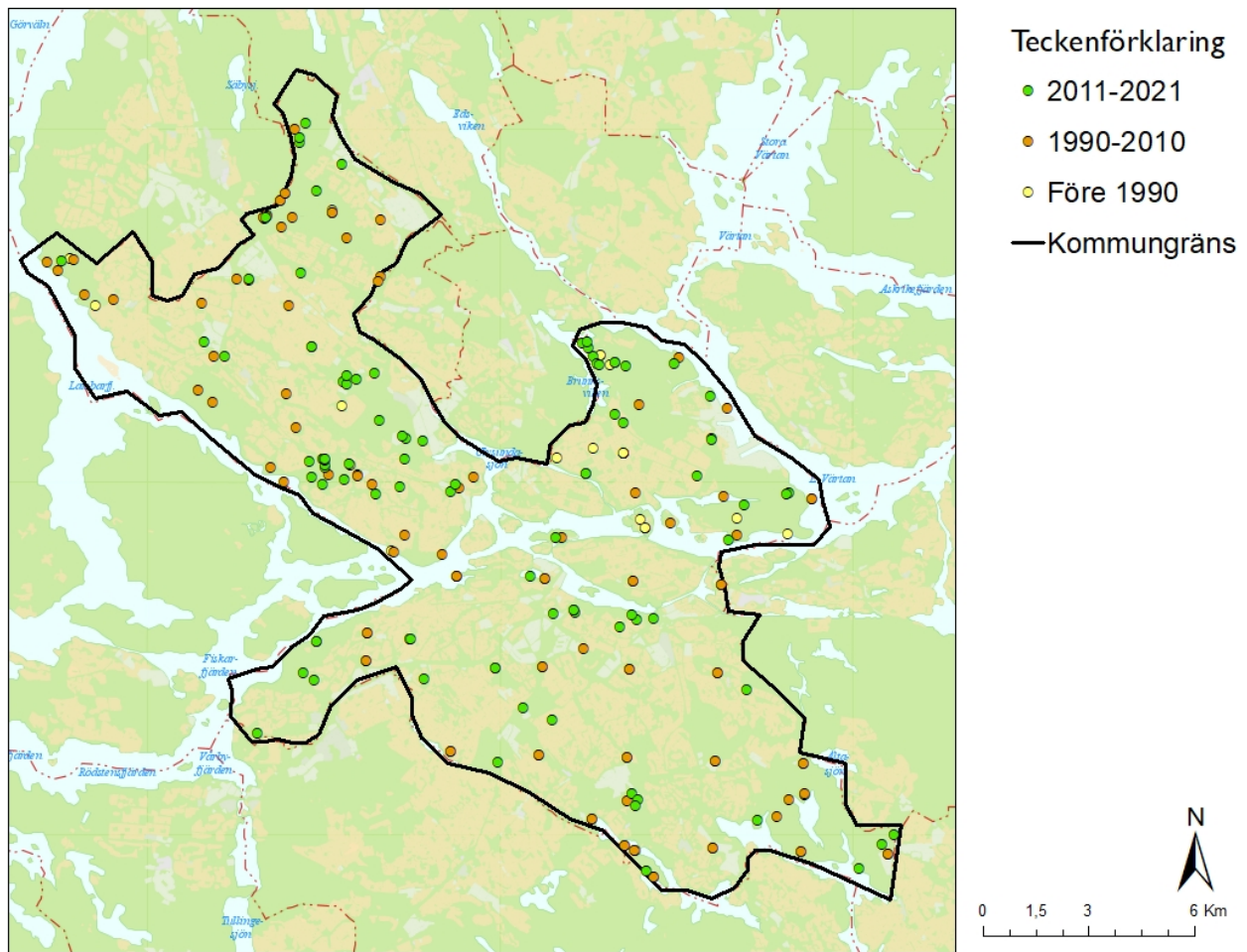
Den virtuella floran (2004). Gullviva. <http://linnaeus.nrm.se/flora/di/primula/primu/primver.html> [2021-10-21].

Naturhistoriska riksmuseet (2021). Gullviva. <https://www.nrm.se/faktaomnaturenochrymden/vaxter/frovaxterfanerogamer/vaxterpavaren/varvaxter/gullviva.5948.html> [2021-10-21].

Miljöförvaltningen, Stockholms stad (2006). *Revidering av ArtArken 2006*. [Microsoft Word - Artarken_070212_J01.doc \(stockholm.se\)](https://www.stockholm.se/Artarken_070212_J01.doc) [2021-11-05].

ÖGA-projektet (2012). Återinventering av gräsmarker i Stockholms stads naturreservat 2006-2012. [ÖGA sammanfattande utvärdering av gräsmarker jan 2013 till nämnd.indd \(stockholm.se\)](https://www.stockholm.se/OGA_sammanfattande_utvardering_av_grasmarker_jan_2013_till_namnd.indd) [2021-12-13].

Perenner (2021). Gullviva till trädgård och vildbin. <https://perenner.se/gullviva-till-tradgard-och-vildbin/> [2021-12-13].



Figur 1. Karta över Stockholms stad med observationer av gullviva under olika tidsperioder.